

Análise dos Índices de Evasão, Sucesso e Retenção na Graduação da UFERSA

Período 2010-2015

Prof. Augusto Carlos Pavão
Pró-Reitor de Graduação

Objetivo

- Fornecer indicadores e dados básicos que auxiliem na análise e identificação das causas da retenção e da evasão. A partir desses insumos, mais estudos e análises particularizadas podem ser realizadas no sentido de estabelecer estratégias de melhoria dos citados índices acadêmicos no âmbito de seus fatores internos.

Considerações Iniciais

- Os índices de evasão, retenção e sucesso utilizados são aqueles definidos pelas expressões indicadas pelo FORPLAD e foram aferidos semestralmente para **todos os cursos com primeira entrada até 2014.2**, sendo, portanto excluídos desta análise os cursos com início a partir de 2015.1;

Considerações Iniciais

- **Índice de Retenção**

Considera-aluno retido aquele que não conclui (integralizou) seu curso no número de períodos previsto na estrutura curricular, sem fazer distinção se esse “atraso” é de um ou mais períodos. Portanto, os dados são obtidos a partir do número de ingressantes que conclui na quantidade prevista de períodos, sendo excluídos do cálculo os alunos que tiveram seu vínculo cancelado nesse período.

- **Índice de Evasão**

O índice de evasão indica a porcentagem de discentes que teve seu vínculo cancelado entre dois semestres consecutivos, para o que utiliza o número de concluintes no semestre anterior e o número de ingressantes do semestre atual descontados dos respectivos números de alunos matriculados no início desses dois semestres

- **Índice de Sucesso**

O índice de sucesso é a relação entre o número de concluintes de um semestre, independentemente de seu semestre de ingresso, e o número de ingressantes no enésimo semestre anterior, onde “n” é o número de períodos previsto para conclusão do curso. Portanto, nesse índice, todos os concluintes no semestre contam como sucesso, ou seja, os discentes “retidos”, ao concluírem, são contabilizados neste índice.

Metas PDI 2015-2019 relacionadas aos Índices

- **Objetivo Macro 2: Ampliar a oferta e a qualidade da formação superior em nível de Graduação e Pós-Graduação**
 - **Objetivo Específico 2.10: Implementar ações permanentes de melhoria do processo de ensino-aprendizagem e dos índices de evasão, retenção e eficiência dos cursos**
 - **Meta: 2.10.2 – Redução em 20% da evasão da graduação (redução de 10% até 2017 e de 20% até 2019)**
 - **Meta: 2.10.3 – Elevação para 20% a eficiência média de conclusão dos cursos de graduação da UFERSA (5% por ano entre 2016 e 2019)**

Impacto Orçamentário da qualidade dos cursos

A eficiência e qualidade acadêmico-científica relativa de cada uma das IFES define parcialmente sua participação no orçamento total das IFES ($PART^j$)

($PART^j$) é definida por uma equação com os seguintes vetores:

- ▶ um vetor ($PTAE^j$) da participação da IFES no total de alunos equivalentes do conjunto das IFES;
- ▶ Um vetor (EQR^j) de eficiência e qualidade acadêmico-científica relativa de cada uma das IFES em relação ao conjunto total das IFES.

$$PART^j = 0,9 (PTAE^j) + 0,1 (EQR^j)$$

Relatório completo de dados

- O Relatório completo com os dados de todos os cursos está disponível em:

[PROGRAD > DOCUMENTOS > RELATÓRIOS](#)

Fonte dos dados

- O Relatório de Dados foi elaborado a partir de relatório padrão do SIGAA

The screenshot shows the SIGAA web interface. At the top, the browser address bar displays 'sigaa.ufersa.edu.br/sigaa/graduacao/geral.jsf'. The header includes the text 'UFERSA - SIGAA - Sistema Integrado de Gestão de Atividades Acadêmicas', user information 'AUGUSTO CARLOS PAVAO Alterar vínculo PRÓ-REITORIA DE GRADUAÇÃO (11.01.02)', the current semester 'Semestre atual: 2016.1', and session details 'Tempo de Sessão: 01:25 SAIR'. A navigation menu contains links for 'Módulos', 'Cx. Postal (99+)', 'Abrir Chamado', 'Área Admin.', 'Alterar senha', and 'Ajuda'. The main heading is 'GRADUAÇÃO > SUMÁRIO DE INGRESSOS, EGRESSOS E RETENÇÕES POR CURSO DE GRADUAÇÃO'. A yellow box contains the text: 'Caso Usuário, Este formulário permite emitir o relatório **Retenção de Discentes** que lista, por ano, o quantitativo de ingressos, egressos, cancelamentos e trancamentos de programas.' Below this is the 'INFORME OS PARÂMETROS DO RELATÓRIO' form with the following fields: 'Ano Inicial' (dropdown set to 2015), 'Ano Final' (dropdown set to 2016), 'Curso' (dropdown set to ADMINISTRAÇÃO/PROGRAD - MOSSORÓ), 'Forma de Ingresso' (dropdown set to -- TODOS --), and a checked checkbox for 'Exportar os dados no formato CSV'. 'Gerar Relatório' and 'Cancelar' buttons are at the bottom of the form. A note below the form states '* Campos de preenchimento obrigatório.' The footer contains 'Graduação' and 'SIGAA | Superintendência de Tecnologia da Informação e Comunicação - (84) 3317-8210 | Copyright © 2006-2016 - UFERSA - srv-sigaa01-prd.ufersa.edu.br - v3.13.27'.

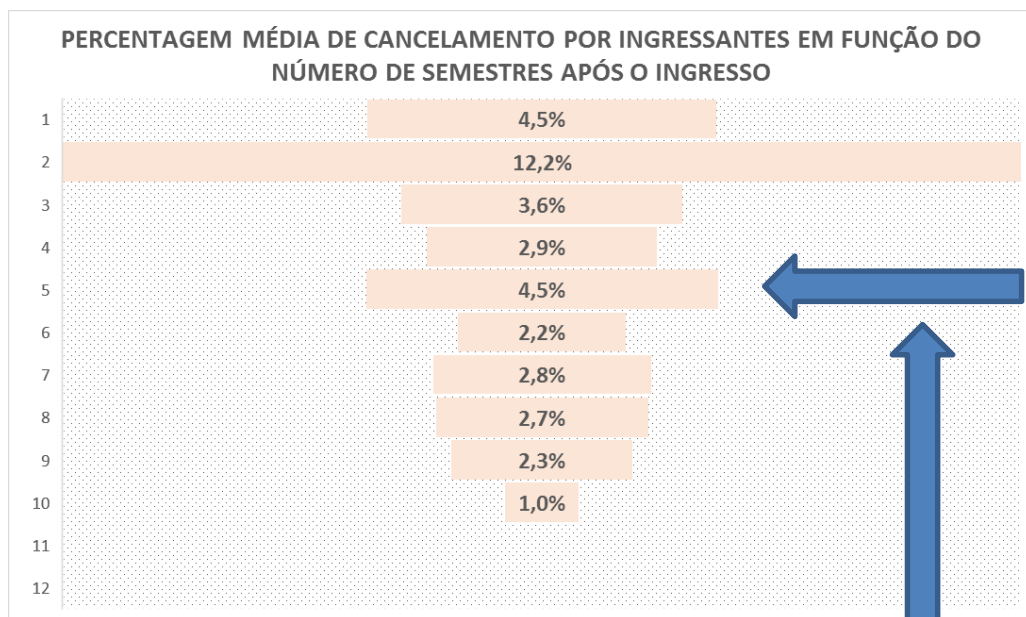
Fonte dos dados

- O Relatório de Dados foi elaborado a partir de relatório padrão do SIGAA

Matriz Curricular	Ano-Período Ingresso	Ingressantes	Ativos	Trancamentos 2015.1	Trancamentos 2015.2	Trancamentos 2016.1	Trancamentos 2016.2	Cancelamentos 2015.1	Cancelamentos 2015.2	Cancelamentos 2016.1	Cancelamentos 2016.2	Integralizações 2015.1	Integralizações 2015.2	Integralizações 2016.1	Integralizações 2016.2
MOSSORC	2015.1	61	47	0	3	0	0	2	11	1	0	0	0	0	0
MOSSORC	2015.2	62	57	0	0	1	0	0	3	1	0	0	0	0	0
MOSSORC	2016.1	78	76	0	0	0	0	0	0	2	0	0	0	0	0

Dados disponíveis no Relatório Completo

Percentagem de cancelamento em função do ingresso

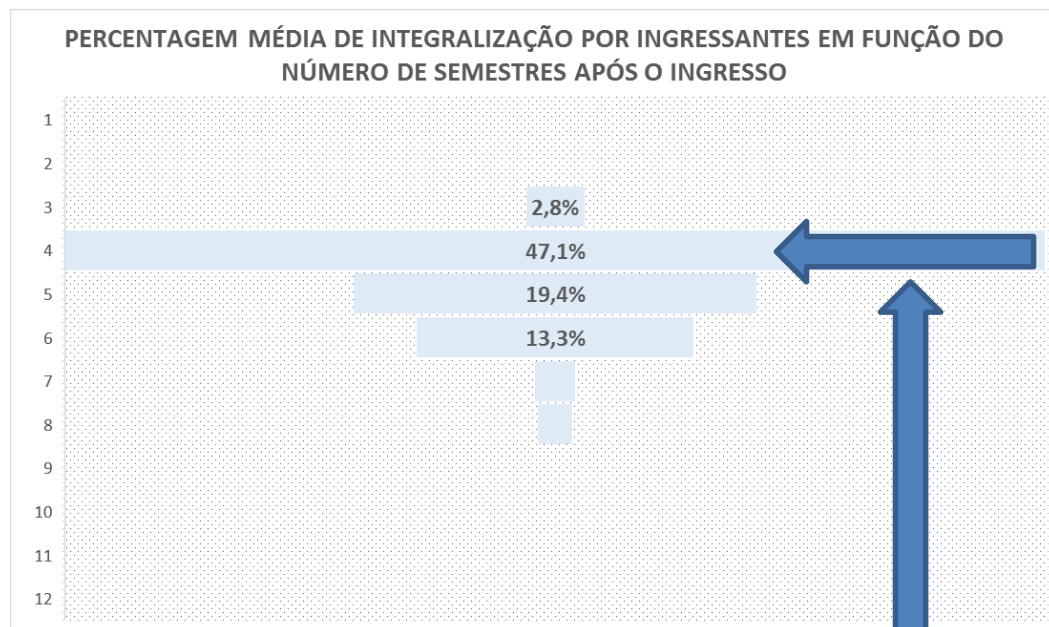


4,5% dos alunos ingressantes no período 2010-2015 tiveram seu vínculo cancelado 5 semestres após o ingresso

- Cada linha representa percentagem de alunos com vínculo cancelado em função do número de semestres cursados após o ingresso.

Dados disponíveis no Relatório Completo

Percentagem de integralização em função do ingresso

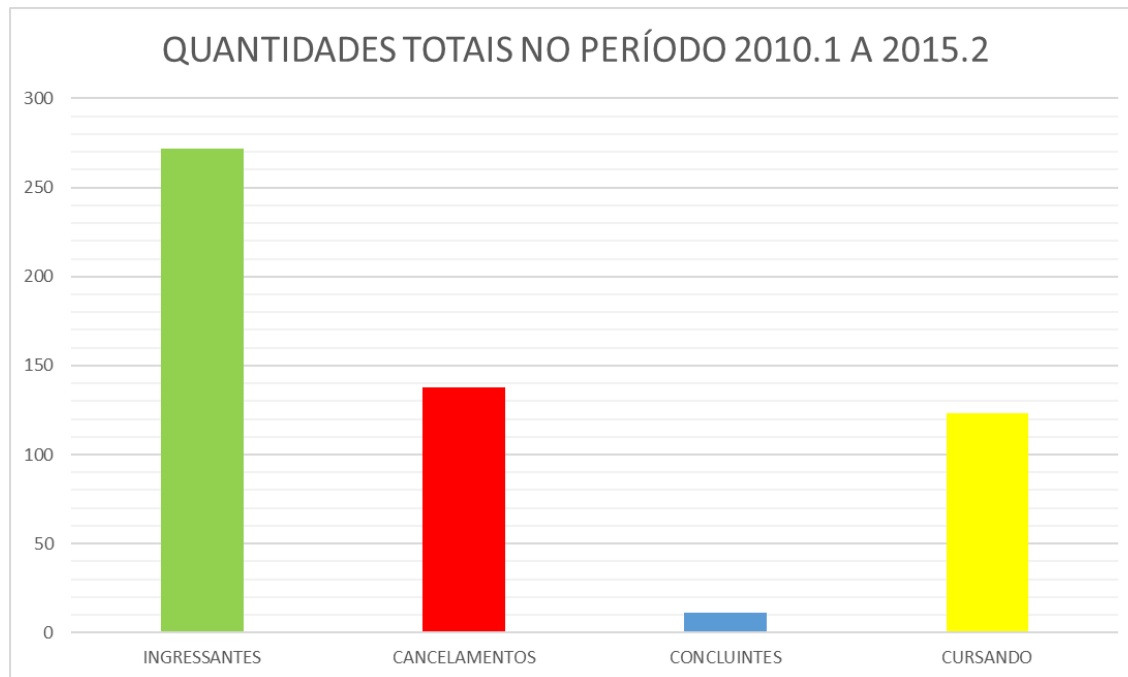


47,1% dos alunos ingressantes no período 2010-2015 concluíram seu curso 4 semestres após o ingresso

- Cada linha representa percentagem de alunos com vínculo cancelado em função do número de semestres cursados após o ingresso.

Dados disponíveis no Relatório Completo

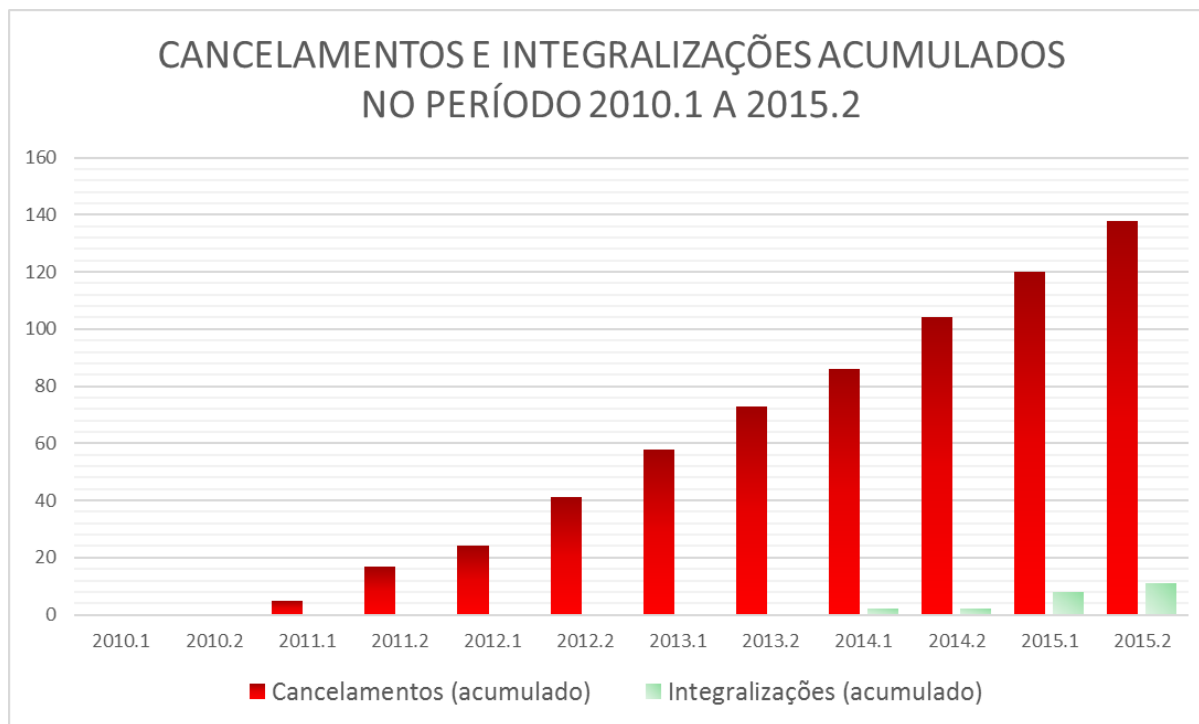
Totais em valores absolutos (período 201.1 a 2015.2):



- Totais em valores absolutos (período 2010.1 a 2015.2):
 - Ingressantes
 - Concluintes
 - Cancelamentos
 - Cursando

Dados disponíveis no Relatório Completo

Valores acumulados (período 201.1 a 2015.2):



- Valores acumulados (período 2010.1 a 2015.2):
 - Concluintes
 - Cancelamentos

Quadro de Índices do Curso

MOSSORÓ - BIOTECNOLOGIA - BACHARELADO - MT														
Semestre	CÁLCULO RETENÇÃO				CÁLCULO EVASÃO					CÁLCULO SUCESSO				
	li	Cai	Evi	Iret	Mp	Mp-1	Cp-1	lp	Evp	Cp	Ing(p-d)	ISG		
2010.1	ND	ND	ND	ND	ND	ND	ND	ND	ND	0	ND	ND		
2010.2	ND	ND	ND	ND	48	24	0	24	0,0%	0	ND	ND		
2011.1	ND	ND	ND	ND	67	48	0	28	18,8%	0	ND	ND		
2011.2	ND	ND	ND	ND	84	67	0	27	14,9%	0	ND	ND		
2012.1	ND	ND	ND	ND	103	84	0	25	7,1%	0	ND	ND		
2012.2	ND	ND	ND	ND	118	103	0	25	9,7%	0	ND	ND		
2013.1	ND	ND	ND	ND	129	118	0	26	12,7%	0	ND	ND		
2013.2	26	6	0	76,9%	139	129	0	25	11,6%	6	26	23,1%		
2014.1	24	4	0	83,3%	139	139	6	26	15,0%	7	24	29,2%		
2014.2	28	5	0	82,1%	147	139	7	27	9,1%	8	28	28,6%		
2015.1	27	4	1	84,6%	136	147	8	26	20,9%	7	27	25,9%		
2015.2	25	7	2	69,6%	121	136	7	27	27,1%	16	25	64,0%		
VALOR MÉDIO				79,3%	VALOR MÉDIO				13,4%	VALOR MÉDIO				34,1%
SEMESTRE		2010.1	2010.2	2011.1	2011.2	2012.1	2012.2	2013.1	2013.2	2014.1	2014.2	2015.1	2015.2	
Quantitativos por categoria (valores acumulados)														
CANCELAMENTOS		2	10	19	23	30	42	51	62	71	92	117	138	
INTEGRALIZAÇÕES		0	0	0	0	0	0	0	6	13	21	28	44	
CURSANDO		24	39	57	78	93	103	114	119	133	131	122	122	

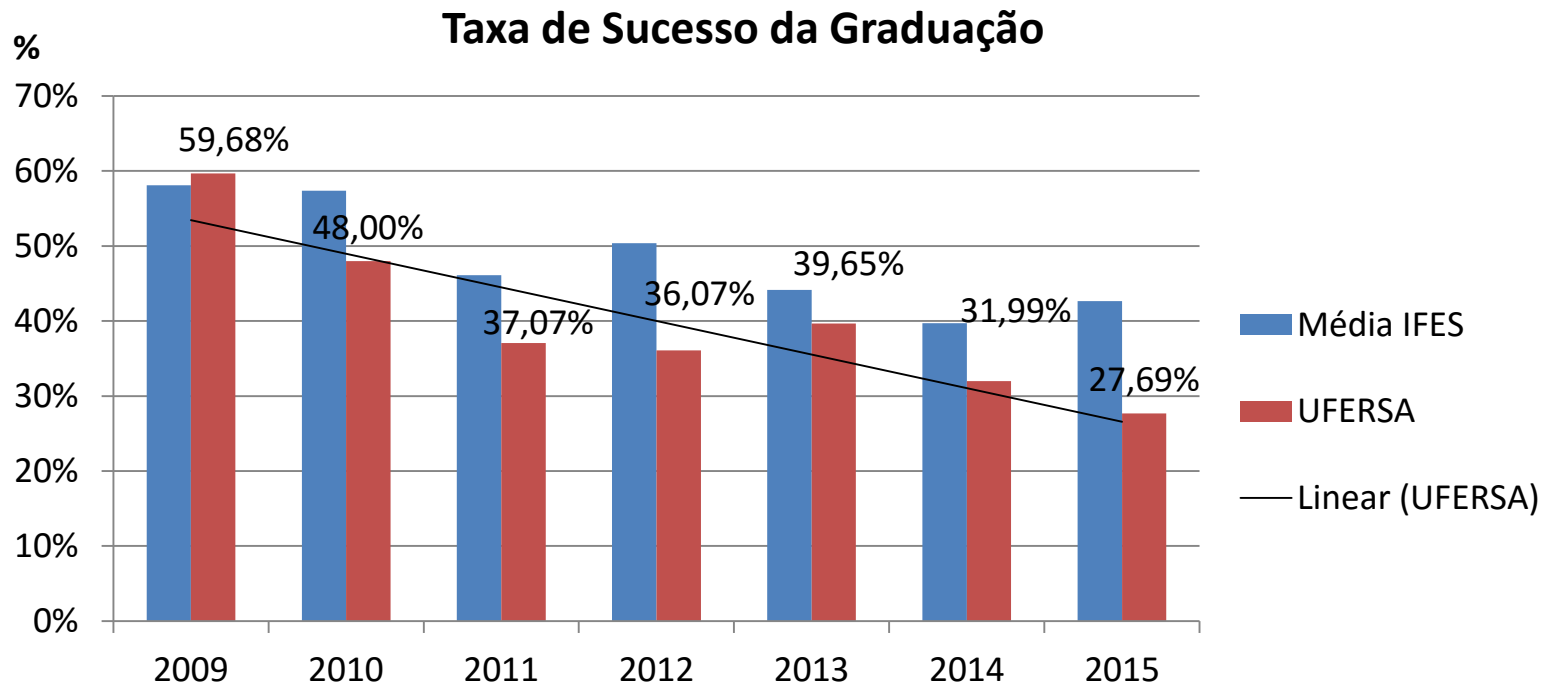
ÍNDICES DA UFERSA

DADOS CONSOLIDADOS - UFERSA

VALORES CONSOLIDADOS - TODOS OS CURSOS DE GRADUAÇÃO DA UFERSA RELATIVO A INGRESSANTES NO PERÍODO 2010.1 A 2015.2						
SEMESTRE	ÍNDICES DA GRADUAÇÃO			TOTAIS POR CATEGORIA (acumulado)		
	RETENÇÃO	EVASÃO	SUCESSO	CANCELAMENTOS	INTEGRALIZAÇÕES	CURSANDO
2010.1	ND	ND	ND	95	0	795
2010.2	ND	ND	ND	363	0	1506
2011.1	ND	16,2%	ND	699	1	2166
2011.2	ND	15,1%	ND	1138	2	2706
2012.1	ND	14,4%	ND	1588	11	3359
2012.2	84,3%	12,4%	18,2%	2281	83	3793
2013.1	55,6%	16,0%	48,5%	2822	236	4381
2013.2	68,7%	13,8%	43,7%	3477	438	4876
2014.1	79,7%	14,0%	34,6%	4162	667	5402
2014.2	82,7%	13,7%	29,4%	4976	984	5790
2015.1	82,1%	16,2%	36,6%	5978	1357	5969
2015.2	80,3%	18,6%	45,8%	6799	1828	6267
MÉDIA	76,2%	15,0%	36,7%			

Obs: As médias não são ponderadas; não consideram a quantidade de alunos por curso

Comparativo (dados TCU) UFERSA / Média da IFES



Obs: Não é possível comparar diretamente os índices de sucesso do TCU com os levantados pela PROGRAD pois:

- o TCU trabalha com o ano fiscal e, portanto, devido à greve, os valores de 2015, por exemplo, se referem a uma média entre 2015.1 e 2014.2.
- Os dados do TCU são uma média bruta de todos os alunos, não uma média dos índices de cada curso

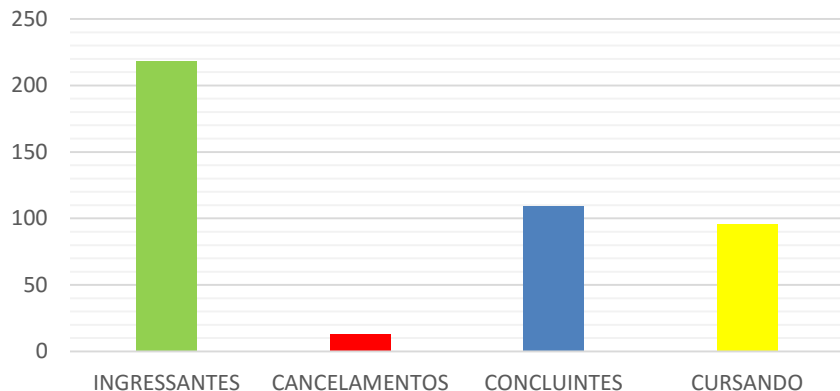
Possíveis fatores da tendência de queda na taxa de sucesso nas IFES

- Fatores que provocam a queda na média das IFES são fatores presentes no sistema como um todo e, portanto, geralmente “externos” à realidade própria de cada IFES. Possíveis fatores:
 - *Mobilidade facilitada pelo sistema SISU que afeta alunos já matriculados*
 - *“Competição” com financiamentos para a rede privada de ensino superior: PROUNI e FIES*
 - *Greves e conseqüente perspectiva de atraso na conclusão do curso pelo discente*
 - *Consolidação da expansão e conseqüente aumento das vagas*
 - *Atendimento de demanda reprimida*
 - *Expansão e oferta de cursos muitas vezes inadequados à realidade local e à realidade econômica do país*
 - *Oferta de cursos com baixa atratividade na carreira*
 - *Qualidade na formação do Ensino Básico*

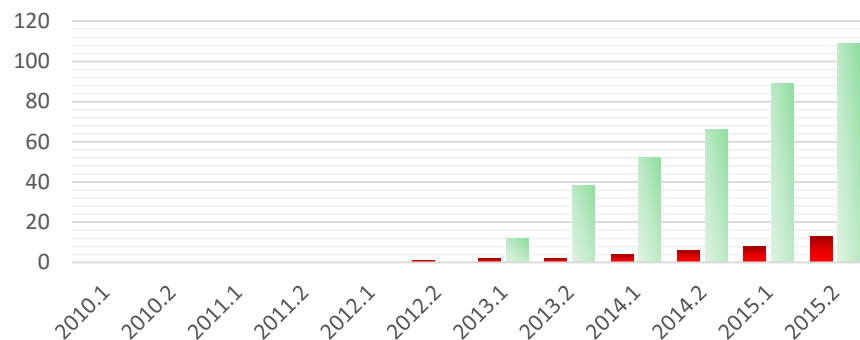
Alguns comparativos

Cursos de dois ciclos: comparativo entre primeiro e segundo ciclo

QUANTIDADES TOTAIS NO PERÍODO 2010.1 A 2015.2



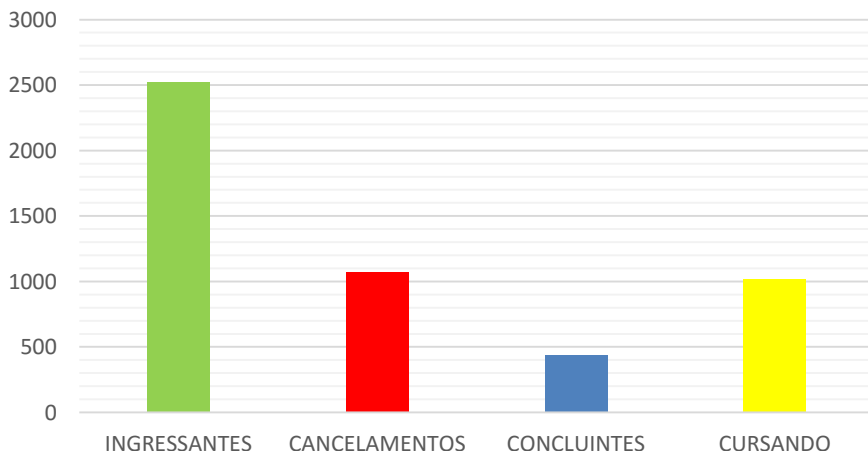
CANCELAMENTOS E INTEGRALIZAÇÕES ACUMULADOS NO PERÍODO 2010.1 A 2015.2



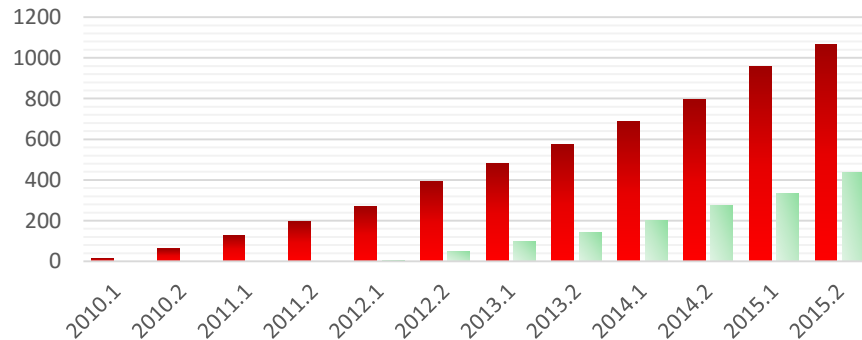
■ Cancelamentos (acumulado) ■ Integralizações (acumulado)

Engenharia Mecânica - Mossoró

QUANTIDADES TOTAIS NO PERÍODO 2010.1 A 2015.2



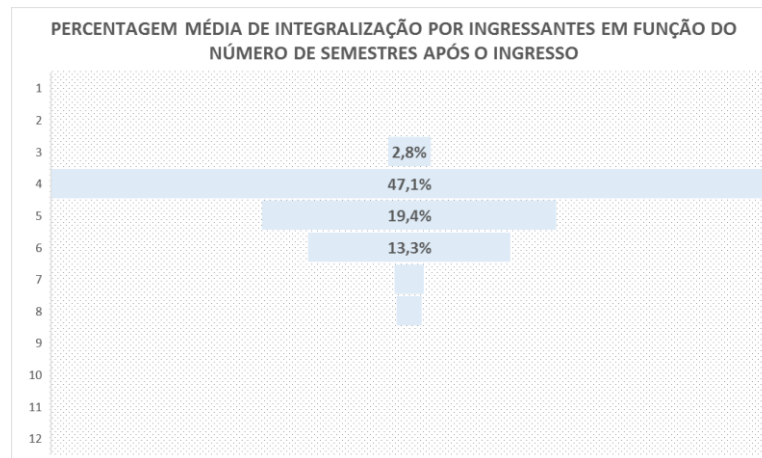
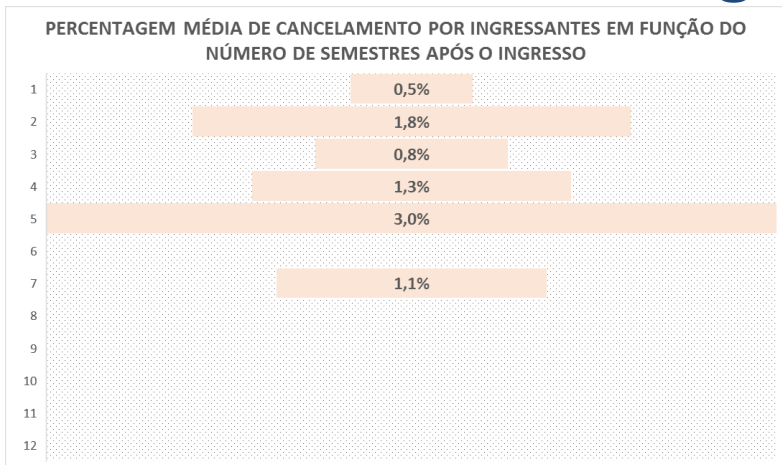
CANCELAMENTOS E INTEGRALIZAÇÕES ACUMULADOS NO PERÍODO 2010.1 A 2015.2



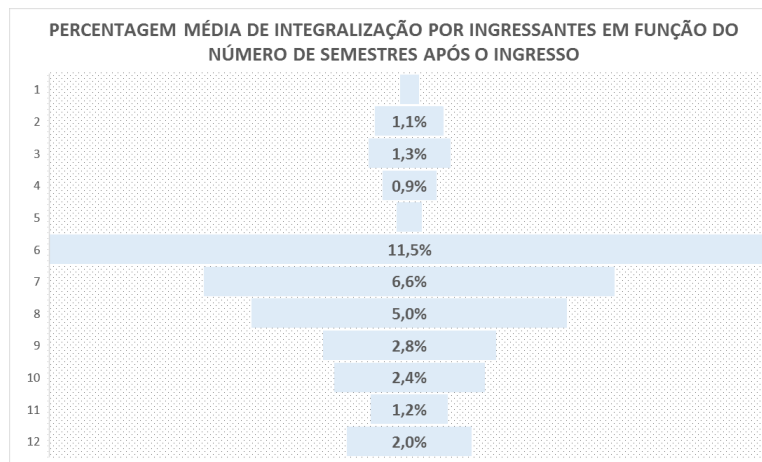
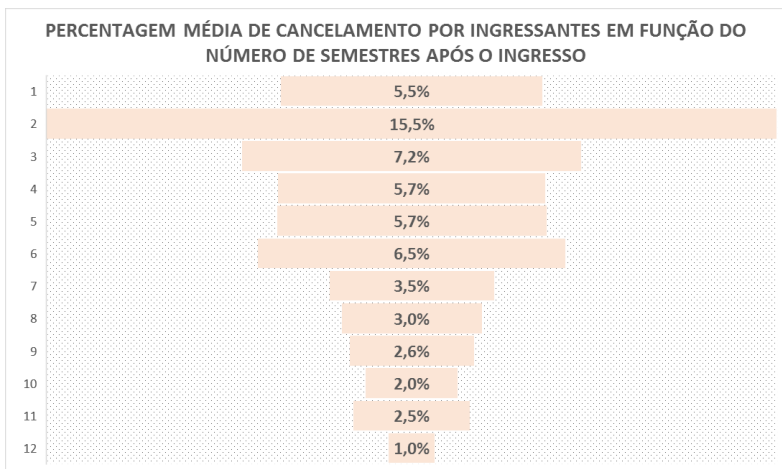
■ Cancelamentos (acumulado) ■ Integralizações (acumulado)

Ciência e Tecnologia - MT- Mossoró

Cursos de dois ciclos: comparativo entre primeiro e segundo ciclo



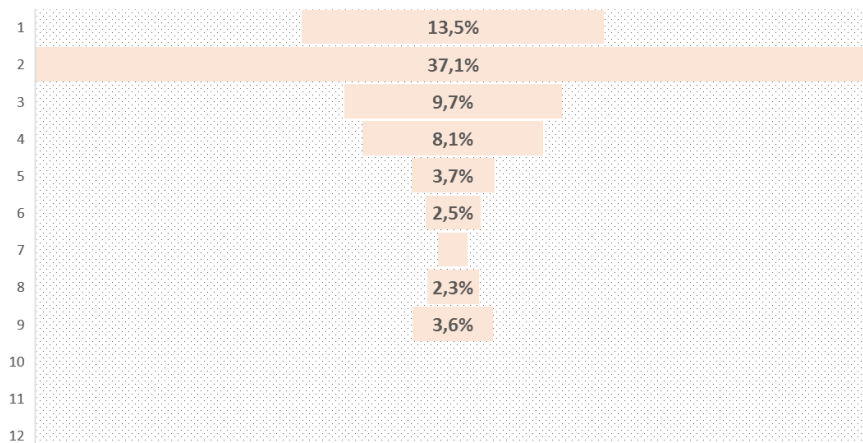
Engenharia Mecânica - Mossoró



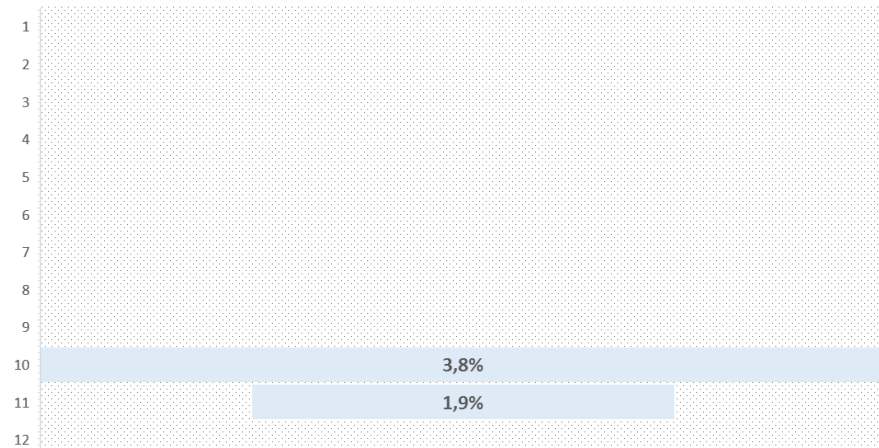
Ciência e Tecnologia - MT- Mossoró

Comparativo entre dois cursos de ciclo único da mesma grande área

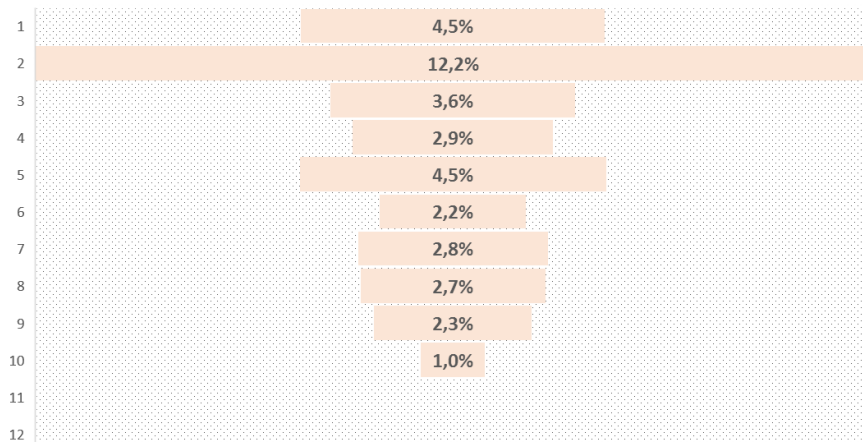
PERCENTAGEM MÉDIA DE CANCELAMENTO POR INGRESSANTES EM FUNÇÃO DO NÚMERO DE SEMESTRES APÓS O INGRESSO



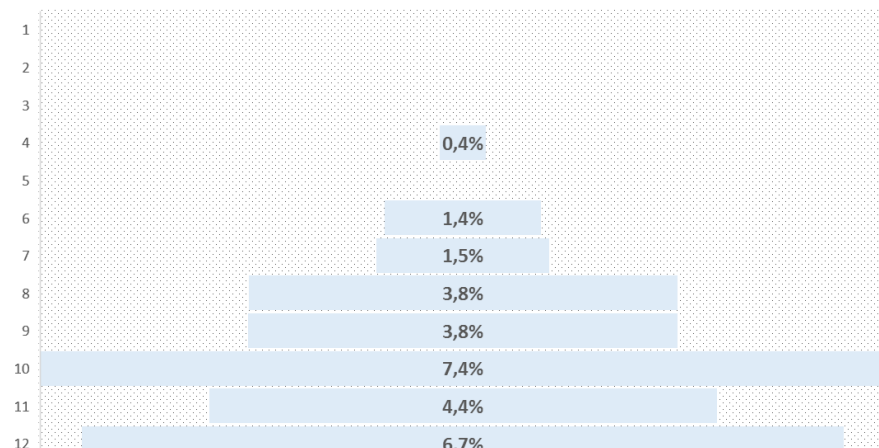
PERCENTAGEM MÉDIA DE INTEGRALIZAÇÃO POR INGRESSANTES EM FUNÇÃO DO NÚMERO DE SEMESTRES APÓS O INGRESSO



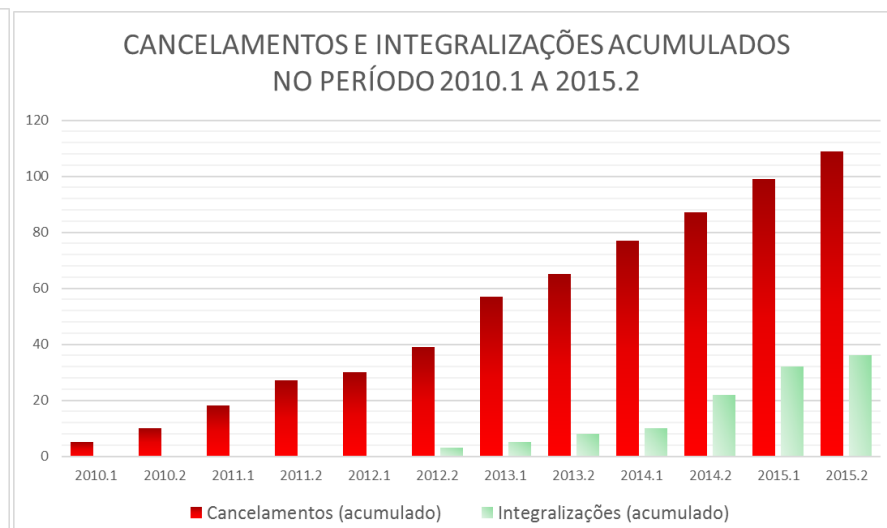
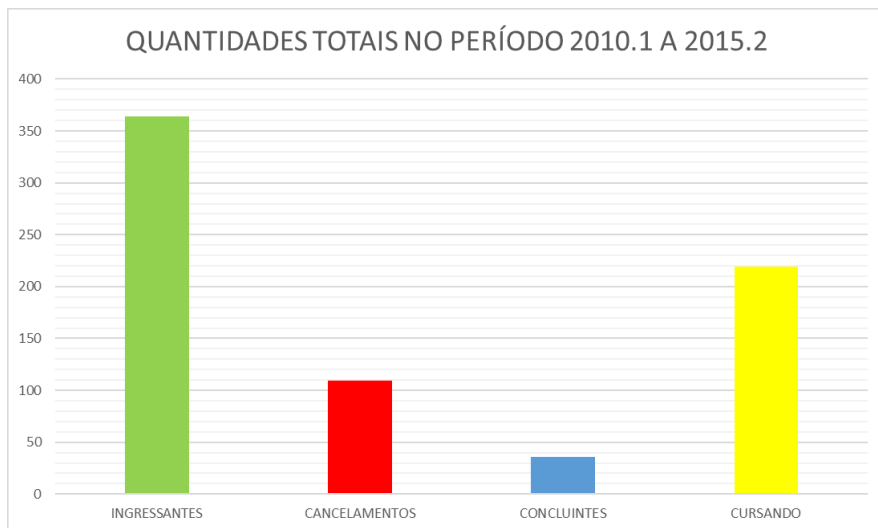
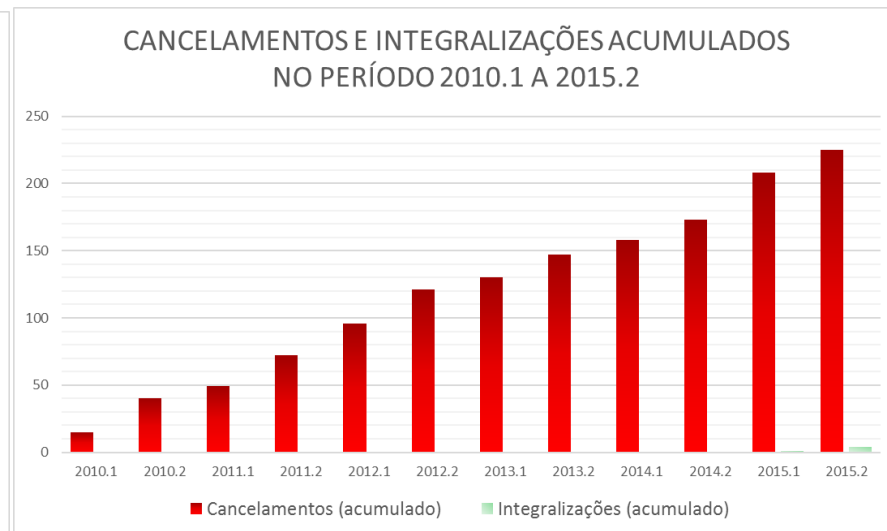
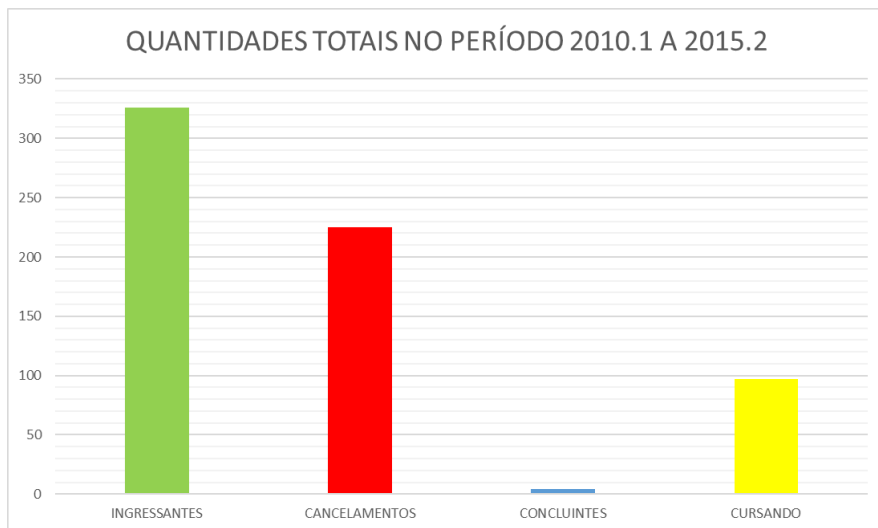
PERCENTAGEM MÉDIA DE CANCELAMENTO POR INGRESSANTES EM FUNÇÃO DO NÚMERO DE SEMESTRES APÓS O INGRESSO



PERCENTAGEM MÉDIA DE INTEGRALIZAÇÃO POR INGRESSANTES EM FUNÇÃO DO NÚMERO DE SEMESTRES APÓS O INGRESSO



Comparativo entre dois cursos de ciclo único



Algumas constatações

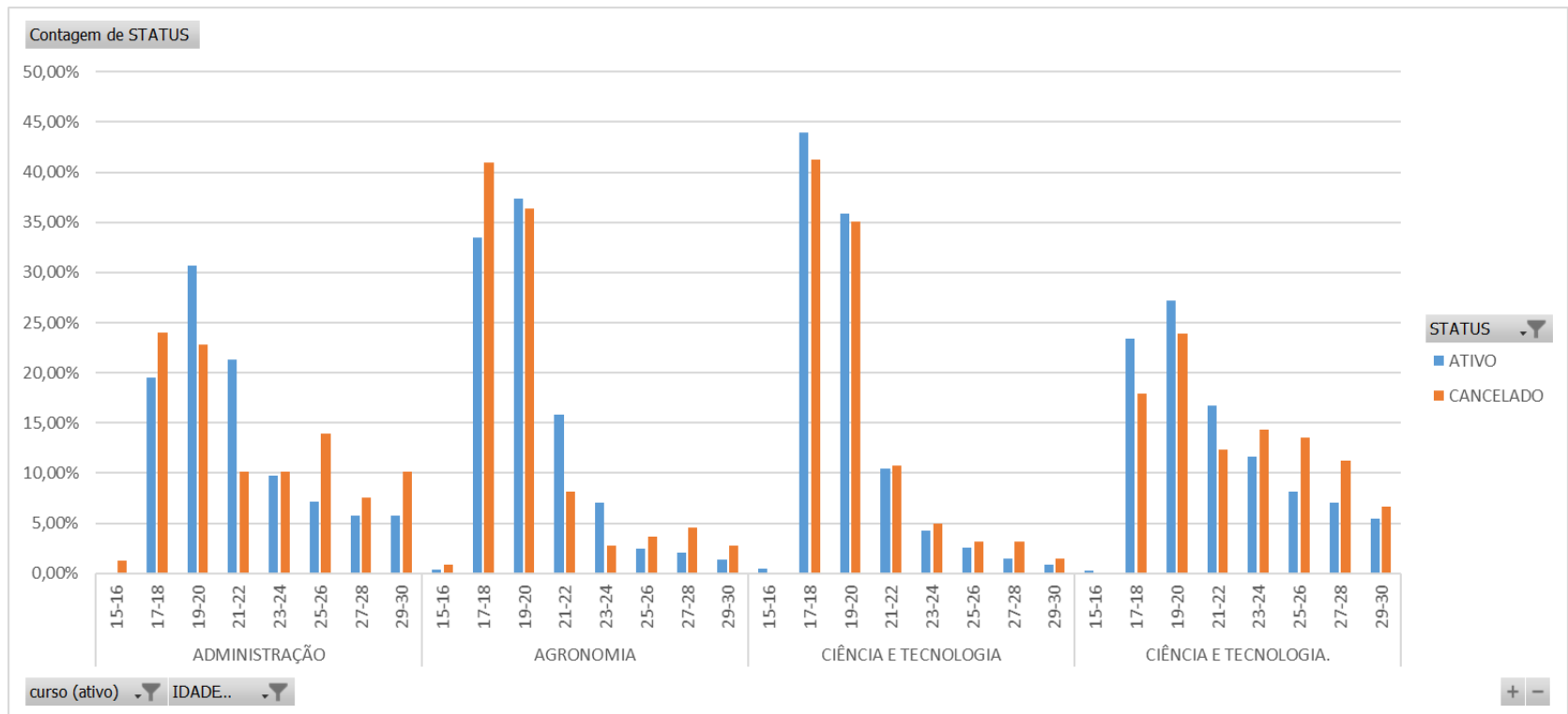
- Praticamente todos os cursos apresentam um **máximo de cancelamentos em 2 semestres após o ingresso**, ou seja, alunos que têm seu vínculo cancelado por abandono no início do curso
- Cursos com maior procura e valorização profissional têm índices de sucesso superiores
- Na concepção de dois ciclos consegue-se índices de sucesso elevados no segundo ciclo
- Os índices de retenção são muito elevados o que demanda maior flexibilização curricular e atuação didático-pedagógica mais consistente

Algumas sugestões de linhas de ação

- Reduzir a evasão “precoce” com projetos específicos para o primeiro semestre
- Ampliar a visão do aluno de sua futura atuação profissional e mercado de trabalho
- Valorizar internamente o curso
- Criar, quando possível, áreas básicas de ingresso para evitar a escolha precoce
- Criar mecanismos efetivos de flexibilização curricular para redução da retenção
- Atuação mais sistemática na melhoria do ensino-aprendizagem junto ao corpo docente e discente

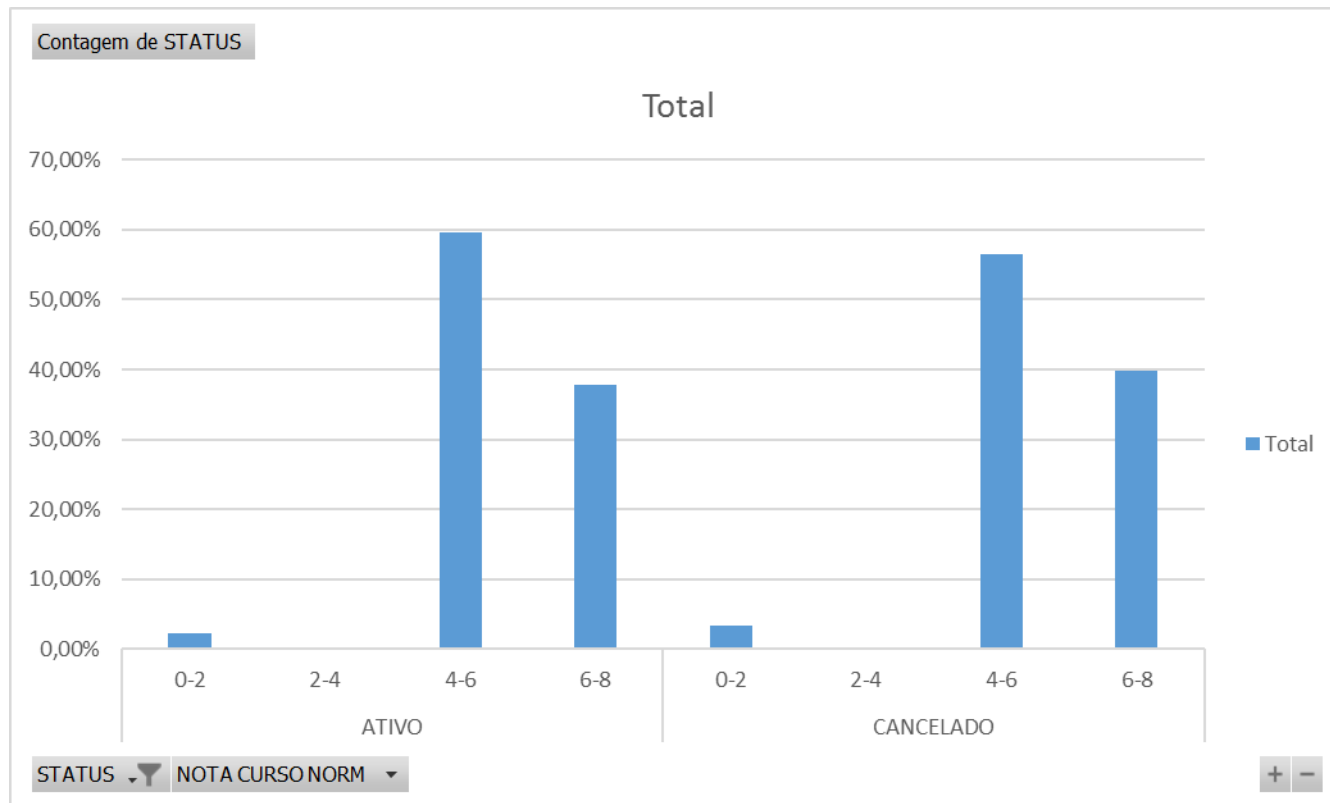
Outras análises em andamento

Cruzamento de dados SISU com SIGAA



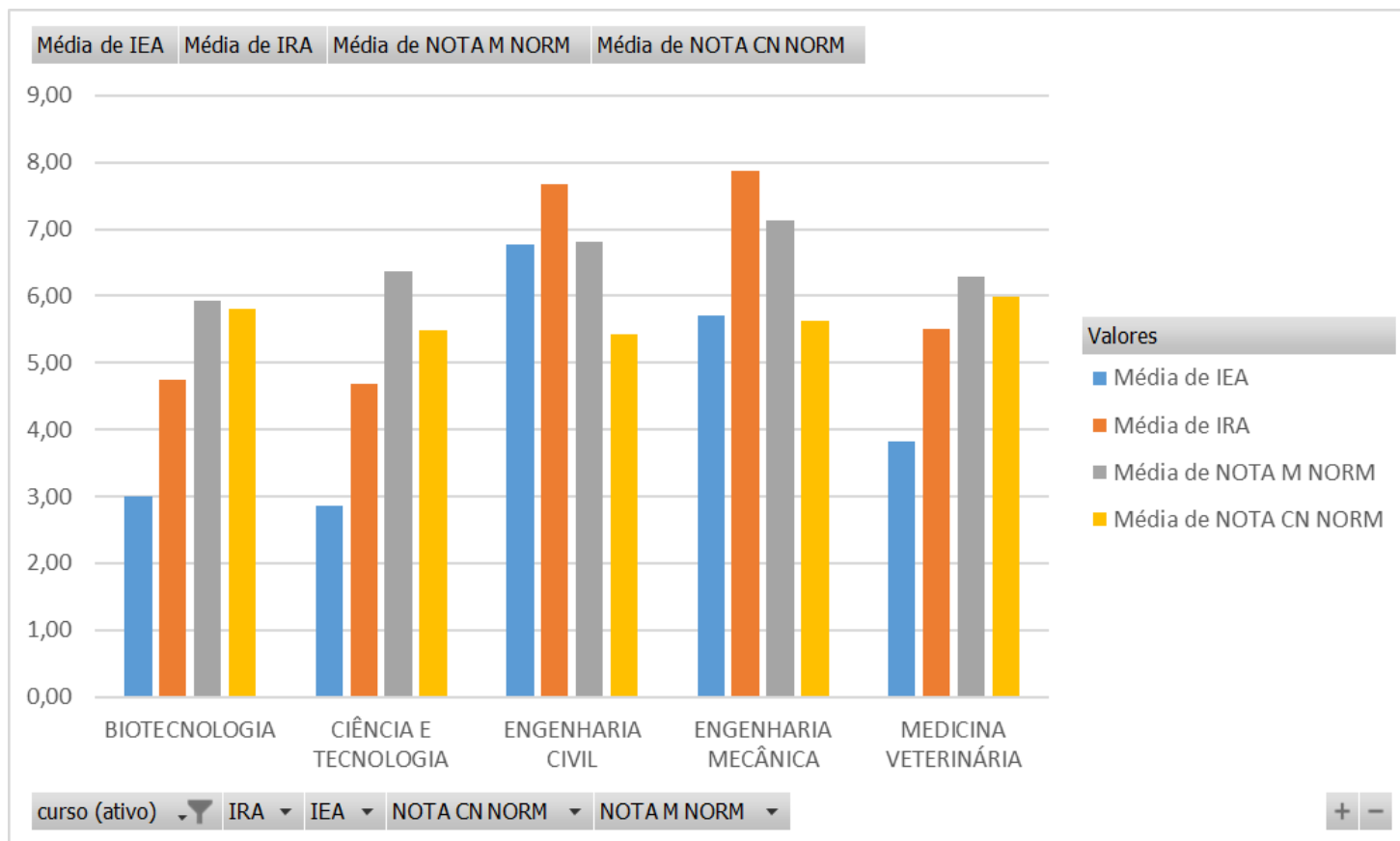
Outras análises em andamento

Cruzamento de dados SISU com SIGAA



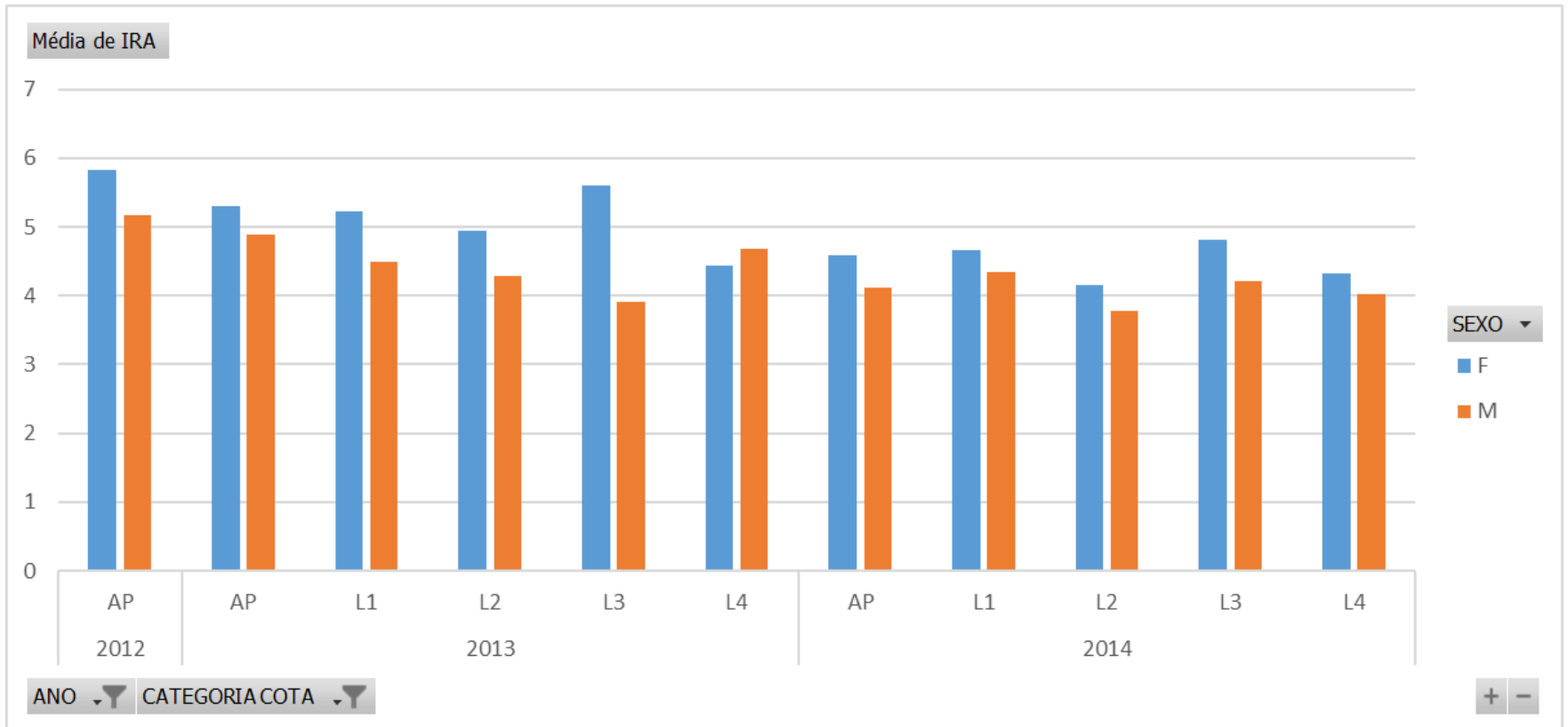
Outras análises em andamento

Cruzamento de dados SISU com SIGAA



Outras análises em andamento

Cruzamento de dados SISU com SIGAA



Considerações Finais

- Dentro do cenário complexo de fatores externos e internos que influenciam os índices da graduação, algumas ações fundamentais no âmbito interno são:
 - definir e implementar estratégias de combate à evasão precoce;
 - ampliar a flexibilização curricular;
 - revisar o oferecimento atual dos cursos de graduação.
- Cada curso apresenta um perfil específico discente o que abre a perspectiva de ações diferenciadas

Obrigado